

Sinds 1977, spant de BINOCLE CLUB zich in voor het behouden, het herstellen en het rijden van alle voertuigen en andere materieel, ouder dan 25 jaar oud, uitgerust met een luchtgekoelde VW-motor die zich in originele staat bevinden of deze zo goed mogelijk benaderen.



Raad van beheer

Voorzitter : Claude ALARDOT
rue des Golettes 30
5190 SPY
071/78.07.14
E Mail : vwbinocleclub@msn.com



Ondervoorzitter : Raymond MESSELIER
Rue de la Fusion 8
4280 PETIT-HALLET



Penningmeester : Luc VERLY
rue du Jardinage 48
1082 BRUXELLES



Bestuursleden : Guy SPITAEELS
rue du Spinois 1
6041 GOSSELIES
071.35.16.53



Jean-Noël LAMBINET
rue Raymond Brigode 3
6230 PONT-A-CELLES



Michel TILMAN
rue Dandois 91
6043 RANSART



Eric LEBRUN
rue du Warchais 20
6041 VILLERS PERWIN
riquet.lebrun@skynet.be



De Binocle Club is stichtend lid van de
Belgische Federatie voor Oude Voertuigen (B.F.O.V.)

**LIDMAATSCHAP: 20 euro's (geldig van 01 januari tot 31 december)
te storten op rekening nr 001-1527132-40
IBAN BE02 0011 5271 3240**

 **Combicoxshop** 

Ouvert du lundi au vendredi de 10h00 à 20h00
et le samedi de 10h00 à 18h00
tel : +32495/670.310
: +32475/924.618 **Profitez de 10 à 30%**
: 071.85.12.00 **tout au long de l'année**

Adresse : 12A rue du spinois
6224 wanfercée baulet TVA: 883.353.759





Woord van de voorzitter :



Beste Vrienden,

Wie al geruime tijd lid is van de club zal zich zeker een paar artikels herinneren zoals "Die die ons deden dromen ...", of over maaimachines met VW-motor of nog over vliegtuigjes met VW-motor.

Wij komen hierop nog eens terug in deze uitgave.

De bedoeling is wel niet van een "encyclopedie" te maken, maar wel om een en ander bekend te maken over "specialen" die op basis van de kever gemaakt werden buiten de VW-organisatie. Wij zullen natuurlijk niet genoeg plaats hebben in dit bladje, en er zullen nog andere artikels later komen over dit onderwerp. Wij hebben ook tijd nodig om ons documentatie te verzamelen, een selectie te maken en deze te vertalen.

Wij wensen U een zeer aangename lectuur en veel genoegen.

Prettige eindejaarsfeesten aan U en Uw familie een onze beste wensen voor het komend jaar !



Inhoudstafel

- B 1 : Voorblad.
- B 2 : Bestuursleden, clubgegevens, aankondiging.
- B 3 : Woord van de voorzitter, volgende onderwerpen.
- B 4 en 5 : Carrosserie Meeussen.
- B 6 : Kever-break - De topinette.
- B 7 en 8 : Gebrüder Vergo Coupé.
- B 9 : Carrosserie Cryns en Techniek.
- B 10 tot 12 : Laat ons chauvinist zijn !
- B 13 en 14 : Carrosserie Beutler & Co.
- B 15 : Carrosserie Heuliez.
- B 16 : Carrosserie Ascort en Abr.
- B 17 : Carrosserie Drews.
- B 18 : Carrosserie Colani.
- B 19 en 20 : Ruilbeurs van Gosselies.
- B 21 : 12^{de} Meeting van Blehen.
- B 22 : Kalender.
- B 23 : Advertenties, Internet.
- B 24 : Achterblad.



Technische artikels, berichten over bijeenkomsten, reizen, "documenten van toen", i.v.m. onze geliefde wagens zijn altijd welkom voor publicatie in ons « Binode Info ». Teksten in het Nederlands of Frans zijn altijd welkom (ook eventueel in andere talen). Wij zorgen wel voor een mooie presentatie en een eventuele vertaling indien nodig.

Binode Info 112 : Wolfsburg

Binode Info 113 : Kleine Volkswagen-treinen

riquet.lebrun@skynet.be



Carrosserie Meeussen

COMBI-KEVER

(August en Frans Meeussen)

(vrije vertaling)

“Onze vader en zijn broer waren oorspronkelijk wagenmakers, t.t.z dat zij karren maakten voor boeren, en dit allemaal in hout. Met de tijd hebben ze een firma overgenomen waar luxe karren werden gefabriceerd. Met de opkomst van de auto, zijn wij overgegaan tot het repareren van auto-carrosseries en ook met het maken van kleine vrachtauto's.

Het idee van een kever om te bouwen is ons gekomen rond 1955 toen een van die wagens bij ons binnenkam, waarvan het achterste gedeelte en het dak zeer zwaar beschadigd waren. Van daar uit is uit eigen initiatief de eerste combi gekomen. De volgenden zijn op bestelling gemaakt geweest. In totaal hebben we zes kevers in combi-kevers omgebouwd.

De reden waarom er niet meer gemaakt werden, was de hoge kostprijs. Alles werd met de hand gemaakt en er moest 6 tot 8 weken geteld worden om zo'n auto om te bouwen. Destijds was de prijs van de verbouwing ongeveer 35.000 Bf. Ter vergelijking was de prijs van een gewone kever in 1956 : 56.000 Bf.

Wij zijn zelf met een van die auto's met vakantie geweest in Frankrijk en in Spanje. Wij kregen altijd veel bekijks als we ergens stopten. Wij huurden ook wagens en een van deze combi-kevers is gestolen geweest. Hij werd nooit teruggevonden.

In 1972 hebben we de zaak stopgezet en genieten sindsdien van ons pensioen. Ik denk niet daar er nog van die bij ons omgebouwde kevers nog bestaan.

De achterdeur van de door de broers Meeussen omgebouwde kever is in feite een rechterdeur en een halve kader van een rechtervenster. Het glas van de grote zijramen en de achterraam waren op maat gemaakt.



Uit VW Times n° 12 – december 1998

Messelier R

Dit is interessant om te vergelijken met het soortgelijke model van Combi-kever van Beutler.



De stationcar van Geoffrey



VW

Stations Wagen

Aufbau
geräumlich gerichtet



Profittieren auch Sie vom Volkswagen

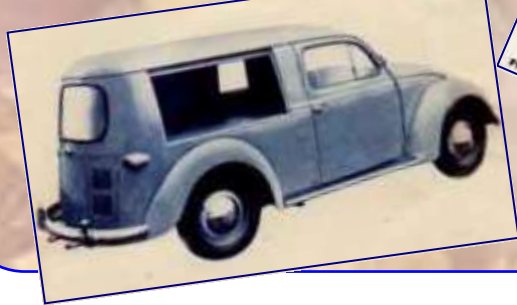
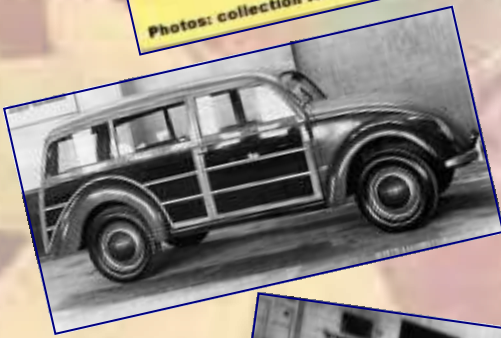
VW

Klein Liefer Wagen

Aufbau
geräumlich gerichtet



Photos: collection Alain Vuilleumier



VW

Stations Wagen

Aufbau
geräumlich gerichtet

Umbau der Limousine in einen Mehrzweck - Volkswagen

Die große Koffelbox und leistungsfähige Schiebekante wird die Kräfte der letzten Phasen stabilisiert. Hierdurch ist die große Flexibilität vorhanden.

Die Ladefläche des Klein-Lieferwagens ist von hinten bis durch verstellbare Leiterschienen nutzbar. Die Leiterschienen sind durch zwei Querstreben verbunden.

Die Maße des Lieferwagens sind:

Länge	1,90 m
Breite	1,42 m
Höhe	0,84 m

Einer der wichtigsten Lademaschinen befindet sich im zweiten der beiden von unten abwärts, von der Kante zum Innern verkehrt.

Netto ... 270 kg

VW

Klein Liefer Wagen

Aufbau
geräumlich gerichtet

Photos: collection Alain Vuilleumier



Kever-break – De topinette

Brilkevers werden in breaks omgebouwd in de YW-fabrieken (voertuigen die dienden om goederen in de fabriek zelf te vervoeren, ziekenwagen, voertuigen voor de post, enz.).

Nooit werd dit op grote schaal gemaakt. Enkele werden zelfs op Kübelwagen-chassis of op brillenchassis gemonteerd.

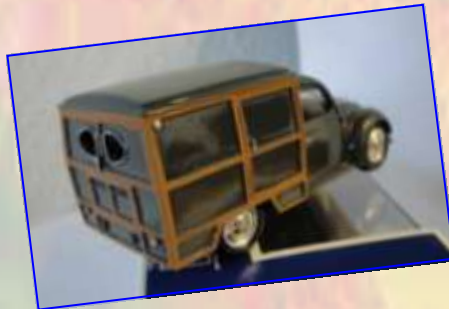
Weinigen overleefden de tijd. In Frankrijk, was het de Topinette 1952 (men heeft er bitter weinig info over). Verschillende exemplaren werden gemaakt met een achterste in hout, en die werden gewoonlijk als campingcars gebruikt.

In België maakte Meeusen alleen maar 6 exemplaren vanaf 1955. Vandaag onvindbaar. Bijzonderheid: De achterdeur van de omgebouwde kever is in

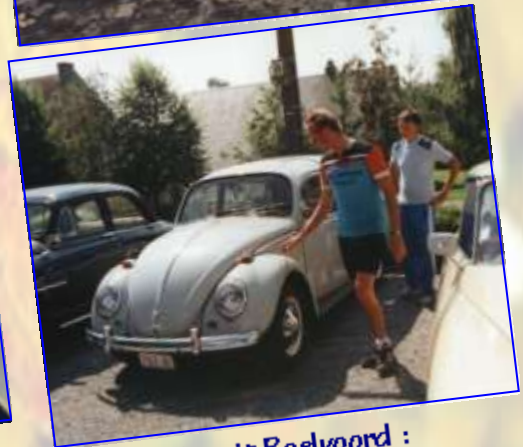
feite een rechterdeur en een halve kader van een rechtervenster.

De break, die men kan zien in het nummer SYWM 156, behoort toe aan Geoffrey Spitaels en is tot nu toe niet geïdentificeerd. Het enige dat we weten is dat een Belgische makkelijk is.

In Zwitserland heeft Beutler verschillende versies gemaakt met glas, of metalen rolluiken, enz.



De Topinette als schaalmodel.



Benoit Poelvoord :
Le vélo



Gebrüder Vergo Coupé



Gedurende de jaren '50 hebben verschillende carrossiers getracht wagens te creëren met een mooi uitzicht, en dit op basis van een keverchassis. De meest gekende zoals Dannebauer & Stauss, Denzel of Rometsch zijn voor het nageslacht behouden geweest, anderen zijn wel in de vergeethoek terechtgekomen nadat ze enkele exemplaren hadden voltooid. Hier stellen wij U een Gebrüder Vergo-coupé voor, van Zwitserse makelij en daterend van eind jaren '50. Hiermee komen wij een beetje in de wereld van James Bond en van Star Trek.... Dankzij de leden van de Flat4ever.com die fantastisch zijn, konden wij deze terugvinden. Dit zeer zeldzaam Vergo-coupé bevindt zich in Frankrijk, in een garage van de Administratie sinds lange jaren! Waarom? De-

ze wagen diende voor de smokkelhandel van auto-wisselstukken en in het bijzonder die van kogellagers voor vrachtwagens. Dit allemaal in een periode waar de invoerrechten hoger lagen als nu. De wagen werd in beslag genomen in 1959! De verstoppplaats was zeer speciaal, daar aan de vier hoeken van de wagens zich hefvijsels bevonden om het chassis 40 cm naar omhoog te doen gaan en zodoende toeliet om aan de verstoppplaats van de goederen te kunnen komen. Dit allemaal op een 6 Y-circuit, maar dit werd, spijtig genoeg, allemaal naar de vaantjes gedaan door het gebruik van een 12 Y-batterij!



Naast dit, wat in zichzelf al heel verwonderlijk is, was het uitzicht van deze Vergo-coupé ook buitengewoons. De strake lijnen, zitten tussen een Renault Floride en een Karmann-Ghia. Wat betreft de achterruit die

doet mij aan de ogen van een vlieg denken!
Binnenin is het minder opvallend, men komt in een twee-zitter, met een zeer gewone dashboard... Maar dit heeft waarschijnlijk wel te maken met het feit dat deze wagen een artisanale productie bleef. Ook wat betreft de afwerking, b.v. de scharnieren op het dak, die niet weggewerkt zijn, toont dit aan.

Wat het chassis betreft, heeft deze versterkingen om het hoge gewicht van de gesmokkelde wisselstukken te kunnen dragen. Het koetswerk werd in aluminium gemaakt en al deze elementen zouden ertoe kunnen wijzen dat deze wagen uitsluitend voor het smokkelen werd gemaakt. Voor de mechaniek, ook iets bijzonders : carburator en inlaatpijp zijn niet op de normale plaats maar wel achteraan de turbine. Dit waarschijnlijk te wijten aan de kleine hoogte die overbleef voor de luchtfilter.

Als conclusie, niet alleen de Duitsers en Engelsen hadden buitengewone ideeën!
Kijk maar rustig eens rond U, misschien hier of daar is er misschien iets zo uitzonderlijk te vinden!



Carrosserie Cryns



De heer CRYNS was Belg. Hij is 10 jaar geleden overleden. Hij had de Kever goed geëvalueerd in de jaren '50 en op eigen houtje, twee versies van een coupé gerealiseerd in zijn Antwerpse werkplaatsen.



VW-luxe 1954
carrosserie
Cryns Berchem

JETZE „NEU“ das Original bei
www.rettung-fuer-den-winker.de

Wink - Blink - Bremsrelais

um historische Fahrzeuge, die mit Einzel-
bzw. Winkern ausgerüstet sind,
also ohne Zusatz-
bewegen

REDDING VOOR DE PIJLEN

Het dispositief dan hier aangeboden wordt kan de pijlen en de
achterlichten doen pinken.

- alleen 9 aansluitingen
- pijlen werken met de pinklichten
- remlichten werken intermitterend
- aanhanger- en 4-knipperlichtenmogelijkheden
- zwarte plastschaak doosje
- eenvoudige inbouw mits behulp bijgeleverde plan
- electro-mechanische montage
- weinig plaatsnemer (L x l x h : 66 x 35 x 23 mm)

6 Volt Ausführung
12 Volt Ausführung

Vitus Huber
Baldurstraße 13 Tel.: 089 / 15 77 470
80537 München E-Mail: vitus@online.de

Jürgen Oberdorfer
Einsteinstraße 131 Tel.: 089 / 470 41 95
81675 München E-Mail: obif67@online.de

Techniek

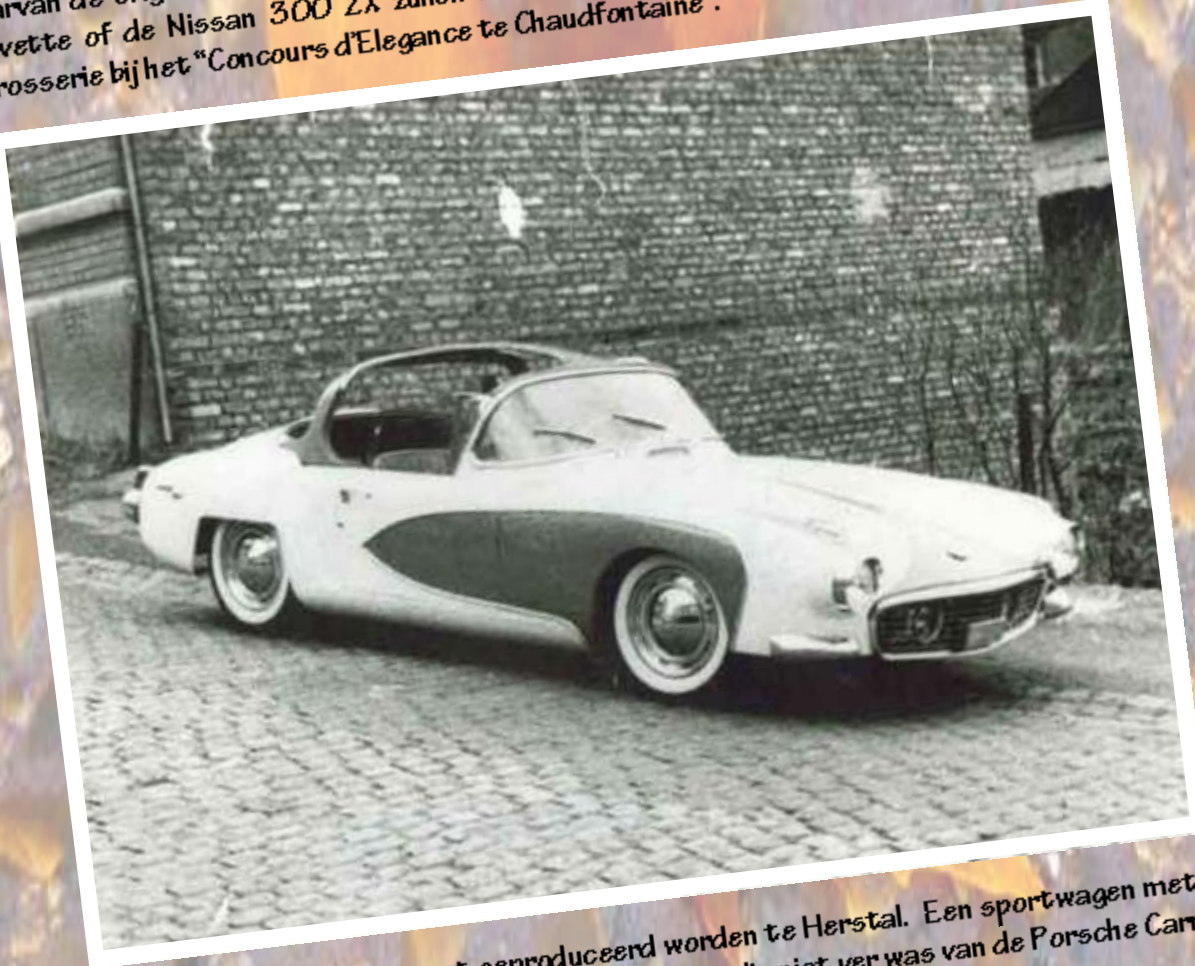




Laat ons chauvinist zijn !

APAL.....geschiedenis van een Luikse auto-constructeur in enkele beelden ...

De geschiedenis van Apal begint met de samenkomst van twee mannen. De ene, Bruno Yidick, volgt te Luik carrosserie-lessen en wordt vriend van een andere auto-fan, Edmond Pery, zijn leraar carrosserie. Samen hebben ze als project een firma te stichten die auto's zal produceren in kleine reeksen. In 1962 creëren ze de bvba APAL (Applications Polyester Armé Liège) Bruno Yidick zal de administratie leiden en Edmond Pery zal de technische kant op zich nemen. Vanaf 1957, gaat Edmond Pery, op basis van een kever-platform, zijn eerste koetswerk maken waarvan de originaliteit een T-roof zal zijn (dak uitneembaar en in 2 stukken), dit zoals later de Corvette of de Nissan 300 ZX zullen hebben. Deze wagen haalde de eerste prijs van speciale carrosserie bij het "Concours d'Elegance te Chaudfontaine".



In 1961, eerste prototype, die moest geproduceerd worden te Herstal. Een sportwagen met als basis mechaniek YW, maar met een koetswerk in polyester die niet ver was van de Porsche Carrera Abarth van 1959 was.



De wagen maakte grote indruk en de "Forges de Zeebrugge" gaven een 600 m² grote hal voor de productie in leen.

De productie van de eerste Apal begint met een regelmaat van 2 wagens per week. D'leteren, die toen de productie van Volkswagen nog beheerst in België, zal een grote hulp geven met het leveren van naakte chassis aan de Luikse firma. De resten van de kevers worden wisselstukken voor de verschillende YW-garages. In 1963, begint APAL zich te interesseren aan de wedstrijden. Een Porsche, met gelijke kracht woog 950 kg tegen alleen maar 600 voor een Apal. Dit maakte dat na de eerste successen in België Apal ook in het buitenland begon te lopen, b.v. tijdens het welbekende Rally Liège-Sofia-Liège.



Foto's Mr. Pery - Foto's M. Dierckx

APAL GT-HORIZON: 25 stukken gemaakt in 1968. Zelfdragend in polyester.



Course de Côte de NAMUR 1968



FRANCORCHAMPS HORIZON FORMULE V
24 - 25 JUILLET 2010
 CIRCUIT DE SPA-FRANCORCHAMPS
 SPEEDSTER COUPE
 FIERO F40 SAMTRACK
 BUGGY RN MUSHANG
 AUKI MEXICAN
 JET BUGGY COURT
 CORSA RANCHO 4000 LONG
 www.vwbugshow.be



Lebrun E



Beutler & Co



De firma van de gebroeders Beutler, gesticht in 1946, specialiseerde zich zeer snel met het aanmaken van Coupés op basis van de kever. In samenwerking met de zeer jonge firma Porsche, gebaseerd in Gmund in Oostenrijk, werd Beutler gekozen om het prototype van de 356-cabriolet te maken, en die moest voorgesteld worden tijdens het autosalon van Genève in 1949, tegelijk moest Reutter de coupé-versie maken. Zes werden er gemaakt en nadien vestigde Porsche zich bij Reutter in Stuttgart. De productie van de 356 werd aan Reutter toevertrouwd. Beutler ging dan over tot het aanpassen van kevers, b.v. onder

de vorm van een pick-up die zeer goed verkocht ondanks zijn beperkte laadmogelijkheden, daar de achtervlakte op hoogte van de deuren werden afgesneden om een laadvlakte te verkrijgen boven de motor. Er waren ook twee andere versies, de ene met zijramen en de andere met rolluiken. Verder werd er ook nog coupés gemaakt op de basis van kevers. Porsches werden ook omgebouwd met een andere look als die van de fabriek, meestal in vier plaatsen op een verlengde chassis.



Carrosserie Heuliez



In 1970 was op de stand van Heuliez een speciaal koetswerk voorgesteld op basis van een VW-PORSCHE. Jacques Cooper was de tekenaar van deze wagen.



Jacques Cooper is geboren in 1931 in een Engelse familie die in Frankrijk woonde. Hij studeerde bij de fameuze Boule School en had de kans vanaf 1953 in Parijs te werken voor de "Compagnie Américaine d'Esthétique Industrielle" toen recentelijk opgericht door Raymond Loewy. Daar maakte hij design voor meubels, schroefvliegtuigen, tractoren...

In 1957 werd hij aangenomen bij Renault en werkte op projecten

Peugeot).

Na diverse projecten op Opel- en BMW-ramen, die niet totaal tot stand kwamen, werd Jacques Cooper gevraagd een prototype te bestuderen op basis van de Porsche 914. Maar bij Brissonneau & Lotz

serie.

Oorspronkelijk was de wagen in twee verschillende gelen gespoten. In 1971, werd de wagen



van de 4L R8, Estafette en ook van verschillende bedrijfswagens.

In 1960, ging Jacques Cooper bij de afdeling huishoudgerief van General Motors werken. Op zijn programma was : design van koelkasten, fornuizen, enz... In 1966, kwam hij terug in de wereld van de auto. Hij werd aangenomen bij Brissonneau & Lotz. Daar werkte hij met Paul Bracq, een andere Franse gereputeerde stylist (Mercedes,

kwam een duistere periode aan. Renault stond op het punt van deze carrosserie in Creil over te nemen. Geen kwestie meer van op een Porsche-basis te werken.

Jacques Cooper contacteerde dan Heuliez, die veel interesse toonde voor het verder zetten van het projekt. De wagen werd dus gemaakt in Ceizay en tentoongesteld op de autosalon van Parijs in 1970.

Er kwam veel belangstelling van eventuele kopers. Heuliez dacht zelf aan een kleine productie in

herspoten in oranje en geel. Maar er kwam geen financiering van de kant van Porsche, en Heuliez wou het risico niet zelf nemen..

40 jaar later (1969-2009), is de Murène zachtjes geparkeerd in de reserves van Heuliez tussen en Citroën M35 en een prototype van een Simca Coupé 1501.





Carrosserie Ascort



Producent : Continental Carrosseries te Sydney (Australië)

Motor : Okraza 1300 cc 54 din aanpassing

Productie : 19 ex.

Jaargangen : 1958 tot 1960

Gewichtswinst : 33 %

Snelheid : 153 k/u



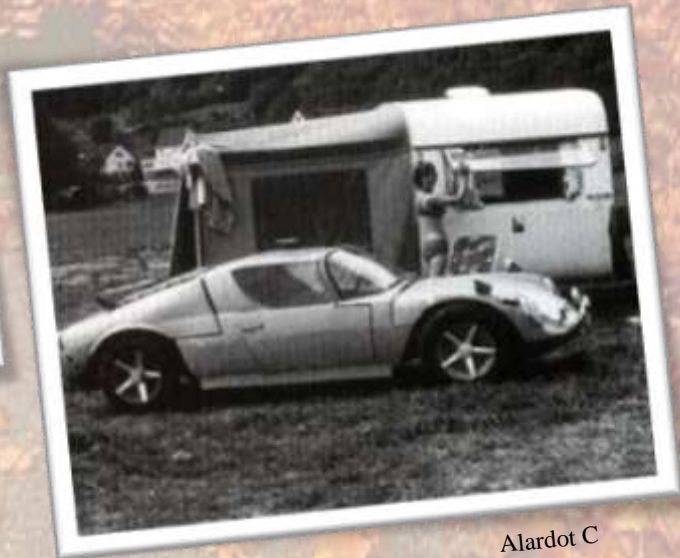
Carrosserie Abr



Producent : Alfons Booren

Productie : 1 ex.

Jaar : 1960



Alardot C



Carrosserie Drews



De DREW Gebroeders, oorspronkelijk gevestigd in Berlijn in 1938 als carrossiers, gingen zich vanaf 1945 installeren in Wuppertal (BRD). In 1949 ontwierpen zij een wagen op basis van een kever-chassis. Dit was de eerste ponton-carrosserie die bestond. Deze wagen werd voorgesteld te Rheydt tijdens een autoshow. Het ging om een cabriolet in aluminium, volledig met de hand gemaakt, en die 1000 uren arbeid in beslag nam. Totaalgewicht : 700 kg, een winst van 20 kg t.o.v. de berline. Lengte 4,25 m Motor : 1134 cc, 24 PK. Snelheid 105 km/u. Binnenbekleding in leder. Alle mogelijke opties beschikbaar, wat maakte dat op de 150 exemplaren die tussen 1949 en 1951 geproduceerd werden, geen één gelijk was aan de andere. Een cabrio en een coupé met bolvormige voorruit werden gevraagd respectievelijk door een Zweedse klant, en een uit Wuppertal. Een andere versie van het coupé werd gemaakt met een Porsche-motor. Men kon de wagen direct bij Drews kopen in Wuppertal-Oberarmen of bij bepaalde VW-agentschappen, voor de som van 10.000 DM (en veel geduld uitoefenen voor de levering, aangezien de lange tijd voor de productie !)

Wij kunnen ook zeggen dat Drews een pick-up op kever-basis gemaakt heeft, alsook cabrio's op basissen van Alfa-Romeo's, Ford Taunussen, Mercedes, alsook diverse sportauto's DKW, Opel, BMW Veritas enz...



Alardot C



De Duitse designer Luigi Colani ontwierp de eerste "kit-car" in 1960, de Colani GT. Op het Parijse Salon van 1965 werd die gepresenteerd onder de naam Whippet of RZS, mits enkele aanpassingen. Een dak in plexi ging langs de verkeerde kant open, en werd vervangen door "vlinder-deuren" en de achterkap werd zoiets zoals die van de 904. Drie jaar later ging de naam GT2 gebruikt worden.

Volgens bepaalde bronnen zouden er bij Heinkel een 260 exemplaren gemaakt geweest zijn, maar in het totaal zou dit 1700 worden.

Gewicht 490 kg. Door een goede aerodynamisme, werd een winst van 20% verwezenlijkt. Topsnelheid kon tot 175 km/u met een 4-snelheden-bak en met een 5-snelheden tot 200 km/u. Benzinetank van 100l.



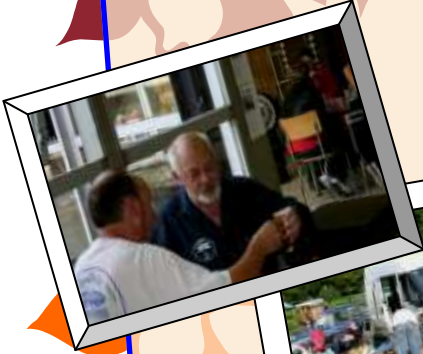
Carrosserie Colani

Alardot C

Ruilbeurs van Gosselies

03/10

2
0
1
0

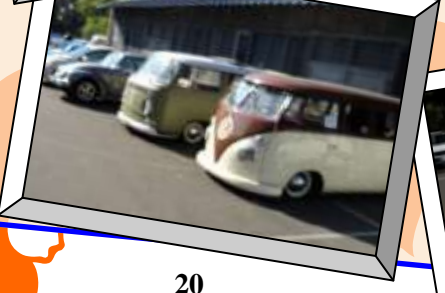
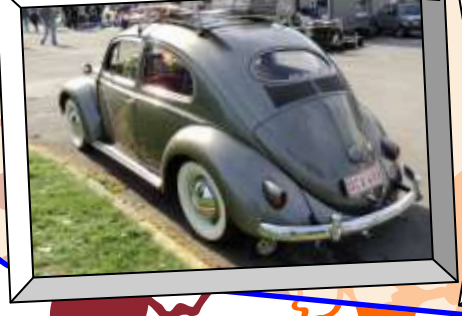


Zoals aangekondigd verleden jaar, is de ruilbeurs van de Binocle Club verhuisd van Marcinelle naar Gosselies. Mooi weer en een zeer grote en aangename vestiging maakten dat de dag zeer goed meeviel.





Mooie wagens waren er ook.
 Jammer genoeg niet te veel oudjes.
 Dankzij de ploeg Guy – Michel - Jean-Noël
 en Eric, bijgestaan door een hele ploeg
 vrijwilligers werd het een heuse dag.
 Nogmaals dank.





Meeting van BLEHEN 2010

Eens te meer was de ploeg SPITAELS-TILMAN van s'morgens vroeg aanwezig om iedereen te verwelkomen. Een goed honderdtal wagens kwamen opdagen. Het weer was zeer goed en wij hebben deze keer geen onweer gehad op het laatste van deze meeting. De foto's praten van zichzelf.



Messelier. R.



Evenementen - Kalender



JANUARI 2011

- Les 08 & 09, 19^{ème} KEVER Winterfestijn Autotron ROSMALEN (NL)
www.keverwinterfestijn.nl
- Les 14, 15 & 16, **Interclassics & Topmobiel** à MAASTRICHT (NL) +31(0) 4.33.83.83.83,
Email info@ic-tm.nl www.ic-tm.com
- Le 16, WOLUWE St LAMBERT bourse jouet shopping center, Tél 02.771.20.45
- Les 23 & 25, Oldtimerbeurs Autotron ROSMALEN (NL)
- Les 29 & 30 **Auto rétro BEURSGEBOUW** BRUGGE, Tél 050.81.21.94 www.autoretro.be

FEBRUARI 2011

- Le 06 à MOL www.dekempensekeverclub.com, Tél 014.81.07.76
- Du 02 au 06, **Rétromobile** à PARIS, Porte de Versailles, www.retromobile.fr
- Les 12 & 13, **Bourse d'ancêtres au Flanders expo de GENT**, Gsm 0475.39.69.69
www.collectioncar.be
- Les 19 & 20, Technorama Messehallen KASSEL (D), www.technorama.de
- Le 20, WOLUWE St LAMBERT, bourse jouet shopping center, Tél 02.771.20.45
- Le 27, Bourse vieux papiers auto, Institut Saint-Joseph, 12 rue de la Croix Rouge à 4600 **Visé**, Info 0498.21.02.56

MAART 2011

- Du 04 au 06, 32^{ème} ANTWERP, **Classic Salon Expo** bouwcentrum, Tél 03.647.23.82,
info@siha.de www.siha.de
- Du 10 au 13, **Rétroclassics** à STUTTGART (D)
- Les 12 & 13, 24^{ème} **salon Champenois** à REIMS, Parc des Expo (F), www.bce-reims.com/bce.htm
- Le ? , **Meeting** à NI NOVE, info frederic.peeters@skynet.be, Gsm 0475.48.91.75
- Du 30 au 03 avril, Techno Classica à ESSEN, www.technoclassica.de

APRIL 2011

- Le 02 & 03, **Bourse de véhicules anciens** à ATH, Hall du CEVA rue des Primevères Tél 068.45.63.69 emilewillain@yahoo.fr
- Le 25, **rencontre de Pâques** à WINKSELE-DELLE (Louvain) Gsm 0495.38.37.58
www.paaskevertreffen.be
- Le 10, **concentration au vélodrome de 1430 REBECQ** organisé par l'amicalecoc's
www.amicalecocs.forumactif.be, 0495.23.23.70 ou 0476.27.53.50

MEI 2011

- Le 01, 7^{ème} **meeting** à HOEILAART (Gemeente park). info www.kevertref.hoeilaart.be
- Le 08, 12^{ème} **Concentration à FONTAINE L'ÉVEQUE**, Gsm 0478.26.02.43
maurice.lambert@brutele.be
- Le 30, 17^{ème} **aircooled** à BEERSEL, organisé par le bug bunny,
www.vwkeverclub-bbunnys.be

ZOEKERTJES KOOPJES



Indien U iets wenst te kopen/verkopen/ruilen, de advertenties in ons "Binocle Info" zijn gratis. Neem gerust contact per telefoon op 071/35.16.53 of 0476/84.32.80 of per post :



Spitaels Guy
rue du Spinois, 1
6041 Gosselies

Indien U een ruilbeurs, een meeting of een VW-bijeenkomst organiseert, kunt U de gegevens op dezelfde manier doorsturen.



TE KOOP AANGEBODEN

- Cox cabriolet 1302 de 1972 , bleue, 5000€, Gsm 0498.100.972
- Cox 1972, 93.000 km 0479.637.564
- Combi orange 1979, 5000€, 0498.511.185
- Vw 181 de 1973, 9500 €, 0498.709.560
- Cox 1300 L, van 1969, 138.500 km, laatste normale keuring 11/02/2009. Kan normaal ingeschreven worden. Origine motor. Nieuwe uitlaat. Banden 13.000 km oud. Lichte spuitwerken en afwerkingen te voorzien. Inlichtingen en offertes : Claude ALARDOT, Rue des Goettes, 30 5190 SPY Tél. 071/78.07.14 alardotclaud@skynet.be.



2500 € (à discuter)

GEZOCHT

- Vw Cox 1200 standard 1971 non restaurée en bon état. Walter De Mulder 0476.32.04.89
- châssis Vw Binocle de 1948 à 1953, avec ou sans papier, bon état, 071.35.16.53 ou 0476.84.32.80

INTERNET

- <http://www.busselecta.com>
- <http://www.dabelprod.com>
- <http://www.flat4ever.com/?page=cox>
- <http://leroux.andre.free.fr/h4e.htm>
- <http://www.sunstartoys.com>



